



# Úřad práce ČR

Krajská pobočka Úřadu práce ČR v Brně

## **Měsíční statistická zpráva září 2023**

Zprávu předkládá:

**Mgr. Ivana Ondráková**

vedoucí oddělení zaměstnanosti

<https://www.uradprace.cz/web/cz/statistiky-jmk>

**Brno 2023**



## Informace o nezaměstnanosti v Jihomoravském kraji ke 30.9.2023

*V září vzrostl celkový počet uchazečů o zaměstnání na 34 124, počet hlášených volných pracovních míst vzrostl na 19 139 a podíl nezaměstnaných osob zůstal na 4,2 %.*

Ke 30.9. 2023 evidoval Úřad práce ČR (ÚP ČR), Krajská pobočka v Brně celkem 34 124 uchazečů o zaměstnání. Jejich počet byl o 114 vyšší než na konci předchozího měsíce, ve srovnání se stejným obdobím minulého roku je vyšší o 1 351 osob. Z tohoto počtu bylo 31 422 dosažitelných uchazečů o zaměstnání ve věku 15–64 let. Bylo to o 100 více než na konci předchozího měsíce. Ve srovnání se stejným obdobím minulého roku byl jejich počet vyšší o 1 479 osob.

V průběhu měsíce bylo nově zaevidováno 5 547 osob. Ve srovnání s minulým měsícem to bylo více o 1 378 osob a v porovnání se stejným obdobím předchozího roku méně o 10 osob.

Z evidence během měsíce odešlo celkem 5 433 uchazečů (ukončená evidence, vyřazení uchazeči). Bylo to o 1 623 osob více než v předchozím měsíci a o 150 osob více než ve stejném měsíci minulého roku. Do zaměstnání z nich ve sledovaném měsíci nastoupilo 3 940, tj. o 1 422 více než v předchozím měsíci a o 77 více než ve stejném měsíci minulého roku, 2 868 uchazečů o zaměstnání bylo umístěno prostřednictvím úřadu práce, tj. o 1 335 více než v předchozím měsíci a o 811 více než ve stejném období minulého roku, 1 493 uchazečů bylo vyřazeno bez umístění.

Meziměsíční nárůst počtu nezaměstnaných byl zaznamenán v pěti okresech kraje. Největší relativní nárůst počtu nezaměstnaných byl zaznamenán v okresech Břeclav (3,7 %), Vyškov (2,6 %), Hodonín a Znojmo (2,4 %). Meziměsíční pokles počtu nezaměstnaných byl zaznamenán v okrese Brno-město (- 1,5 %), a Brno-venkov (-0,9 %).

Ke konci měsíce bylo evidováno na ÚP ČR, Krajské pobočce v Brně 18 575 žen. Jejich podíl na celkovém počtu uchazečů činil 54,4 %. V evidenci bylo 4 840 osob se zdravotním postižením, což představovalo 14,2 % z celkového počtu nezaměstnaných.

Ke konci tohoto měsíce bylo evidováno 2 184 absolventů škol všech stupňů vzdělání a mladistvých, jejich počet vzrostl ve srovnání s předchozím měsícem o 702 osob a ve srovnání se stejným měsícem minulého roku byl vyšší o 159 osob. Na celkové nezaměstnanosti se podíleli 6,4 %.

Podporu v nezaměstnanosti pobíralo 9 510 uchazečů o zaměstnání, tj. 27,9 % všech uchazečů vedených v evidenci.

Podíl nezaměstnaných osob, tj. počet dosažitelných uchazečů o zaměstnání ve věku 15-64 let k obyvatelstvu stejného věku, zůstal ke 30.9. 2023 na 4,2 %.



Podíl nezaměstnaných stejný, nebo vyšší než republikový průměr, vykázaly 3 okresy, a to Brno-město (5,3 %) Hodonín (5,0 %), a Znojmo (4,9 %). Nejnižší podíl nezaměstnaných byl zaznamenán v okrese Vyškov (2,7 %).

Podíl nezaměstnaných žen klesl na 4,7 %, podíl nezaměstnaných mužů vzrostl na 3,7 %.

Kraj evidoval ke 30.9. 2023 celkem 19 139 volných pracovních míst. Jejich počet byl o 108 vyšší než v předchozím měsíci a o 12 060 nižší než ve stejném měsíci minulého roku. Na jedno volné pracovní místo připadalo v průměru 1,8 uchazeče, z toho nejvíce v okresech Hodonín (3,2), Blansko (2,6) a Znojmo (2,5). Z celkového počtu nahlášených volných míst bylo 683 vhodných pro osoby se zdravotním postižením (OZP), na jedno volné pracovní místo připadalo 7,1 OZP. Volných pracovních míst pro absolventy a mladistvé bylo registrováno 4 375, na jedno volné místo připadalo 0,5 uchazečů této kategorie. Z celkového počtu volných pracovních míst bylo 2 834 míst bez příznaku „pro cizince“. Na dalších 16 305 pozic pak mohli zaměstnavatelé přijímat také pracovníky ze zahraničí.

V rámci aktivní politiky zaměstnanosti (APZ) bylo od počátku roku 2023 prostřednictvím příspěvků APZ podpořeno 3 011 osob, z toho bylo 2 157 osob zařazeno do rekvalifikačních kurzů. Prostřednictvím SÚPM – SVČ bylo podpořeno v tomto měsíci 11 uchazečů, nejčastěji v oblasti osobních služeb a řemesel.

Informace o vývoji nezaměstnanosti v ČR v elektronické formě jsou zveřejněny na internetové adrese <https://www.mpsv.cz/web/cz/mesicni> .



## 1. Základní charakteristika vývoje nezaměstnanosti a volných pracovních míst v Jihomoravském kraji

Tabulka č. 1 - Vývoj nezaměstnanosti

ukazatel (celkový počet)		stav k		
		30.9.2022	31.8.2023	30.9.2023
evidovaní uchazeči o zaměstnání		32 773	34 010	<b>34 124</b>
- z toho	ženy	17 799	18 789	<b>18 575</b>
	absolventi a mladiství	2 025	1 482	<b>2 184</b>
	uchazeči se zdravotním postižením	4 914	4 917	<b>4 840</b>
uchazeči s nárokem na Pvn		9 313	10 046	<b>9 510</b>
podíl nezaměstnaných osob v % <sup>1)</sup>		4,0	4,2	<b>4,2</b>
volná pracovní místa		31 199	19 031	<b>19 139</b>
počet uchazečů na 1 volné pracovní místo		1,1	1,8	<b>1,8</b>

Tabulka č. 2 - Tok nezaměstnanosti

ukazatel	Počet uchazečů ve sledovaném měsíci		
	září 2022	srpen 2023	září 2023
nově evidovaní uchazeči o zaměstnání	5 557	4 169	<b>5 547</b>
uchazeči s ukonč. evidencí a vyřazení	5 283	3 810	<b>5 433</b>
- z toho umístění celkem	3 863	2 518	<b>3 940</b>
- z toho umístění úřadem práce	2 057	1 533	<b>2 868</b>

Tabulka č. 3. – Nezaměstnanost v okresech ke 30.9. 2023

Okres	Počet nezaměstnaných		Volná pracovní místa	Počet uchazečů na 1 VPM	Podíl nezaměstnaných osob [%]
	celkem	z toho ženy			
Blansko	2 493	1 324	967	2,6	3,3
Brno-město	13 776	7 587	6 812	2,0	5,3
Brno-venkov	4 631	2 578	5 555	0,8	3,0
Břeclav	2 530	1 336	1 143	2,2	3,3
Hodonín	5 262	2 696	1 625	3,2	5,0
Vyškov	1 714	975	1 529	1,1	2,7
Znojmo	3 718	2 079	1 508	2,5	4,9
<b>Jihomoravský kraj</b>	<b>34 124</b>	<b>18 575</b>	<b>19 139</b>	<b>1,8</b>	<b>4,2</b>
Česká republika	263 020	146 735	281 995	0,9	3,6



## 2. Vybrané nástroje aktivní politiky zaměstnanosti v Jihomoravském kraji

Tabulka č. 4 – Osoby podpořené v rámci APZ a rekvalifikace uchazečů a zájemců o zaměstnání

ukazatel (celkový počet)	Stav k		Celkem od počátku roku do	
	30.9.2022	30.9.2023	30.9.2022	30.9.2023
<b>Osoby podpořené v rámci APZ</b>				
veřejně prospěšné práce (VPP)	346	212	370	217
veřejně prospěšné práce (VPP) - ESF <sup>1)</sup>	181	344	188	275
společensky účelná prac. místa (SÚPM)	14	25	11	27
společensky účelná prac. místa (SÚPM) - ESF <sup>1)</sup>	269	122	316	166
SÚPM - samostatně výděleč. činnost (SVČ)	124	94	67	59
SÚPM - samostatně výděleč. činnost (SVČ) - ESF <sup>1)</sup>	0	0	0	0
zřízení pracovního místa pro OZP (bez SVČ)	110	82	27	41
zřízení pracovního místa pro OZP - SVČ	0	0	0	0
vytvořená pracovní místa (NIP)	72	0	83	14
ostatní nástroje APZ	93	59	174	55
<b>rekvalifikace uchazečů a zájemců o zaměstnání</b>				
uchazeči a zájemci zařazení do rekvalifikací	0	7	0	14
uchazeči a zájemci zařazení do rekvalifikací - ESF <sup>1)</sup>	156	40	645	462
uchazeči a zájemci zařazení do rekvalifikací - NPO 2)	0	58	0	499
uchazeči a zájemci, kteří zahájili zvolenou rekvalifikaci	19	42	26	455
uchazeči a zájemci, kteří zahájili zvolenou rekvalifikaci - ESF <sup>1)</sup>	51	75	182	319
uchazeči a zájemci, kteří zahájili zvolenou rekvalifikaci - NPO 2)	0	65	0	153
<b>NPO - Digitální vzdělávání (dle §106 ZoZ)</b>				
Uchazeči a zájemci, kteří zahájili Digitální vzdělávání <sup>2)</sup>	0	135	0	255
<b>Osoby podpořené v rámci APZ celkem</b>	<b>1 435</b>	<b>1 360</b>	<b>2 089</b>	<b>3 011</b>

1) financováno převážně z Evropského sociálního fondu

2) financováno převážně z Národního plánu obnovy

Podrobnější statistické údaje o nástrojích APZ naleznete na stránkách Integrovaného portálu MPSV, v měsíčních statistikách nezaměstnanosti

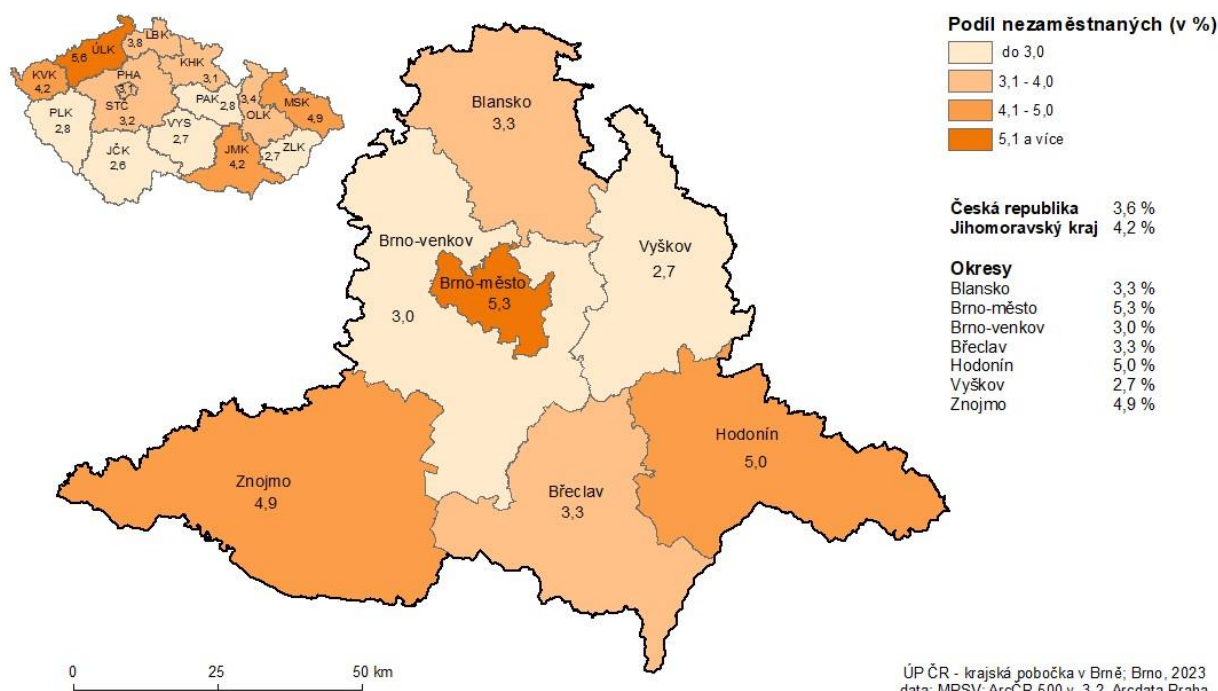
<https://www.mpsv.cz/web/cz/mesicni>



### 3. MAPA – ArcView - Podíl nezaměstnaných v okresech kraje

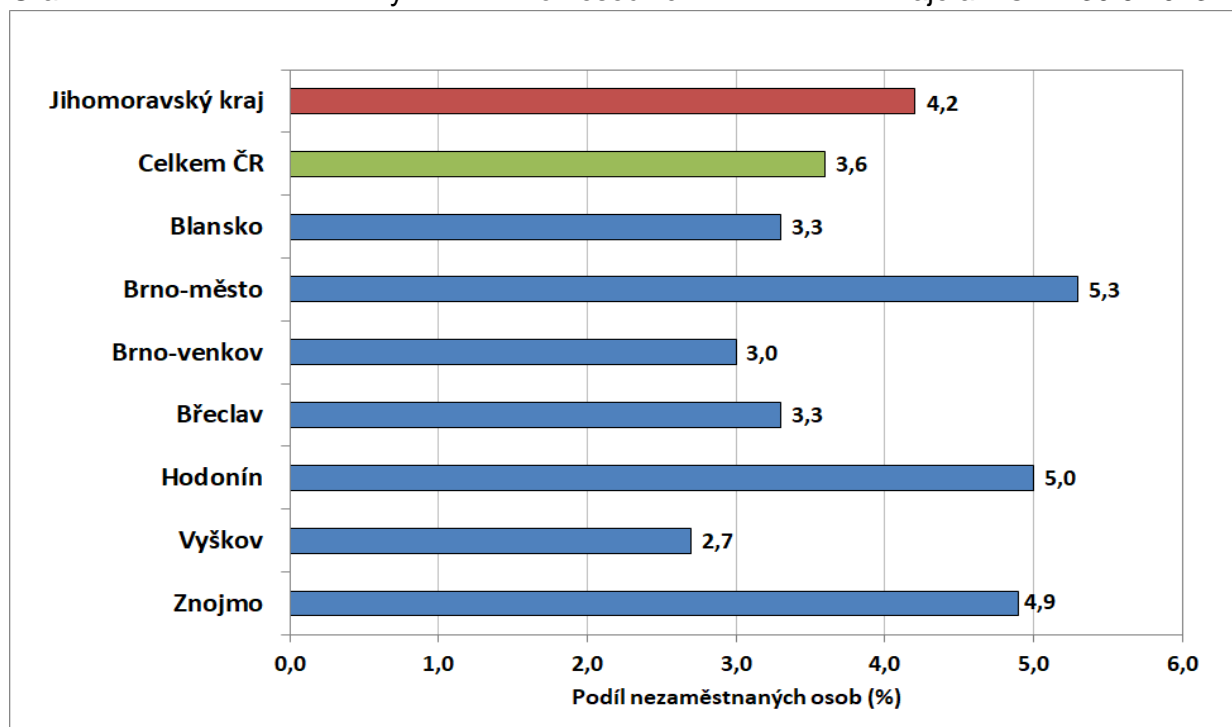
#### PODÍL NEZAMĚSTNANÝCH NA OBYVATELSTVU VE VĚKU 15 - 64 LET

v Jihomoravském kraji ke 30.9.2023

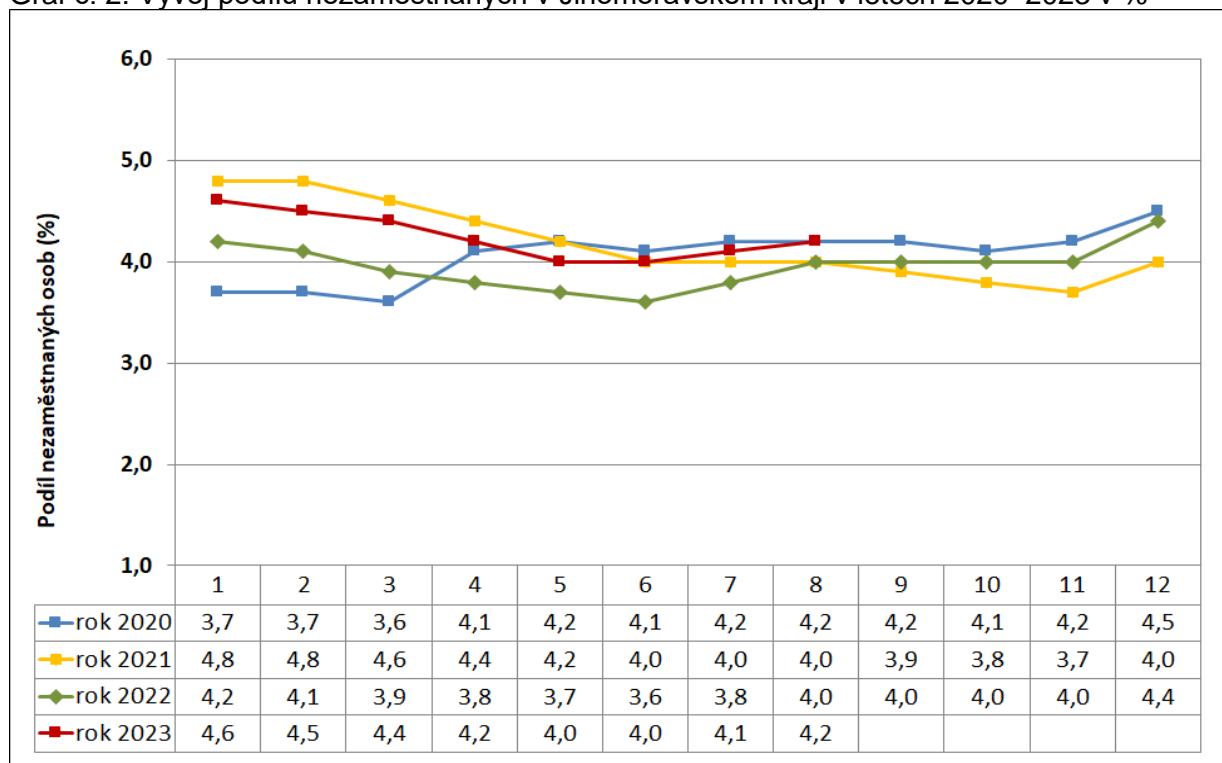


#### 4. GRAFY

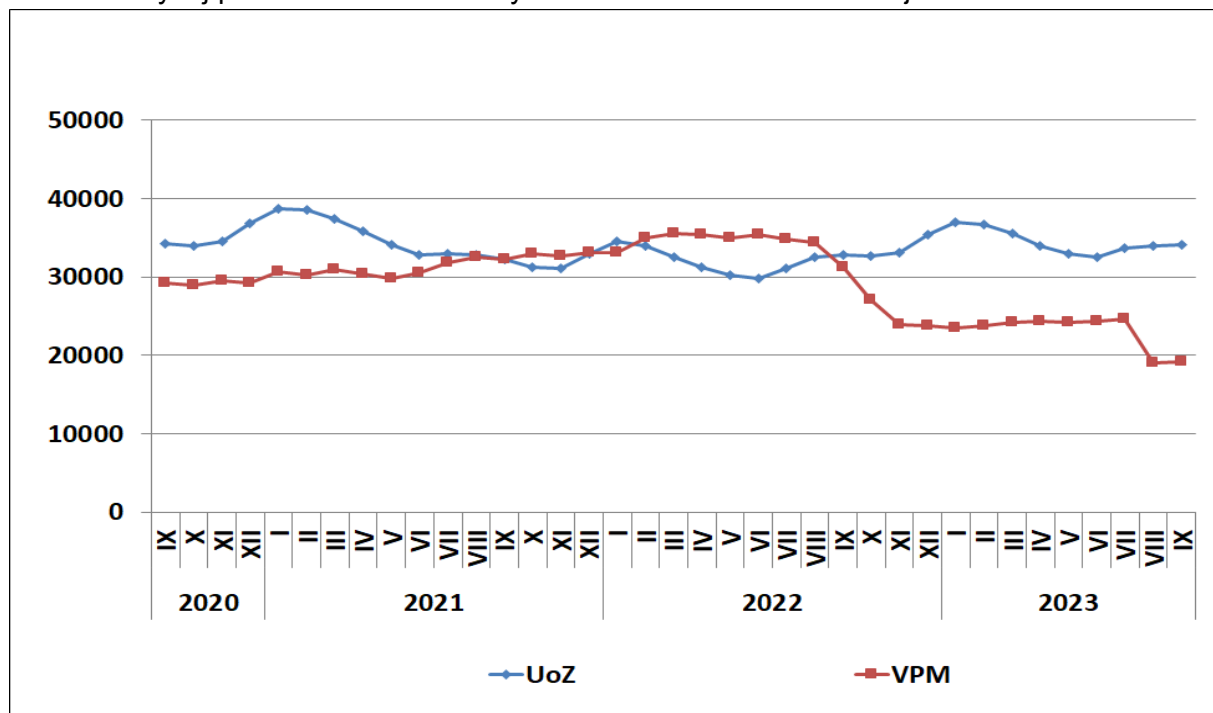
Graf č. 1: Podíl nezaměstnaných osob v okresech Jihomoravského kraje a v ČR k 30.9.2023



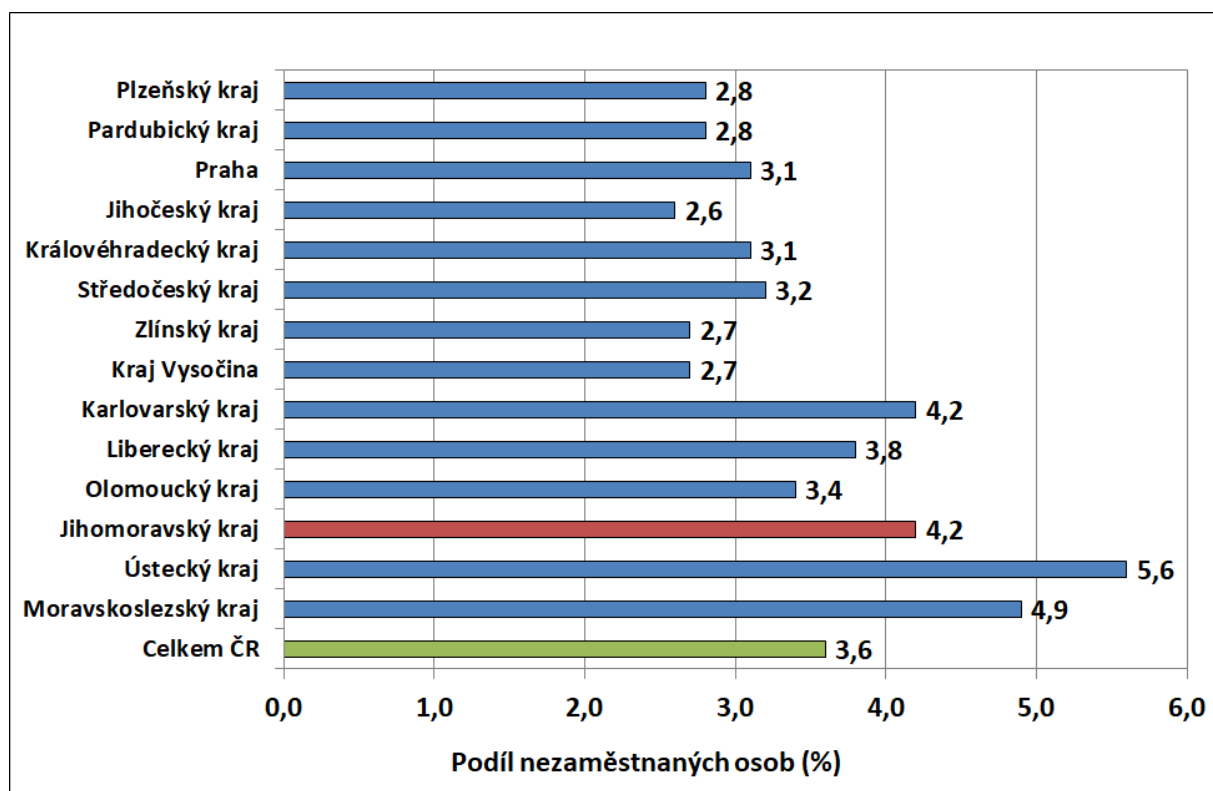
Graf č. 2: Vývoj podílu nezaměstnaných v Jihomoravském kraji v letech 2020–2023 v %



Graf č. 3: Vývoj počtu uchazečů a volných míst v Jihomoravském kraji v letech 2020–2023



Graf č. 4: Podíl nezaměstnaných osob v jednotlivých krajích ČR ke 30.9.2023 v %







## 5. Setřídění okresů ke 30.9. 2023

	PNO v %		meziměs. přírůst./ úbytek nezam. v %		počet uchazečů na 1 VPM	
1	Karviná	8,2	Rychnov nad Kněžnou	9,6	Karviná	10,0
2	Most	7,2	Domažlice	7,1	Bruntál	6,0
3	Chomutov	6,5	Rakovník	6,8	Most	4,3
4	Bruntál	6,0	Český Krumlov	5,2	Děčín	3,8
5	Ústí nad Labem	6,0	Sokolov	4,9	Jeseník	3,5
6	Louny	5,8	Jindřichův Hradec	4,8	Ústí nad Labem	3,5
7	Ostrava-město	5,3	Litoměřice	4,6	Hodonín	3,2
8	Brno-město	5,3	Děčín	4,5	Opava	3,1
9	Děčín	5,1	Svitavy	4,3	Sokolov	3,0
10	Hodonín	5,0	Šumperk	4,2	Jablonec nad Nisou	3,0
11	Sokolov	5,0	Mladá Boleslav	3,9	Louny	2,8
12	Znojmo	4,9	Česká Lípa	3,8	Ostrava-město	2,8
13	Teplice	4,8	Břeclav	3,7	Litoměřice	2,6
14	Kladno	4,6	Teplice	3,7	Žďár nad Sázavou	2,6
15	Mělník	4,5	Strakonice	3,6	Blansko	2,6
16	Kolín	4,4	Kolín	3,4	Znojmo	2,5
17	Nymburk	4,4	Bruntál	3,2	Šumperk	2,4
18	Karlovy Vary	4,3	Havlíčkův Brod	3,2	Frýdek-Místek	2,3
19	Jeseník	4,2	Tachov	3,1	Břeclav	2,2
20	Příbram	4,2	Jičín	2,8	Karlovy Vary	2,2
21	Přerov	4,1	Prostějov	2,8	Strakonice	2,1
22	Jablonec nad Nisou	4,0	Vyškov	2,6	Brno-město	2,0
23	Liberec	3,9	Ústí nad Orlicí	2,6	Třebíč	2,0
24	Český Krumlov	3,9	Rokycany	2,5	Kroměříž	2,0
25	Semily	3,8	Hodonín	2,4	Teplice	1,9
26	Náchod	3,8	Znojmo	2,4	Česká Lípa	1,9
27	Litoměřice	3,7	Ústí nad Labem	2,4	Trutnov	1,8
28	Šumperk	3,7	Přerov	2,4	Chomutov	1,8
29	Beroun	3,7	Chomutov	2,1	Olomouc	1,7
30	Trutnov	3,5	Nový Jičín	2,1	Náchod	1,6
31	Rokycany	3,5	Zlín	1,8	Jindřichův Hradec	1,6
32	Frýdek-Místek	3,4	Kutná Hora	1,8	Uherské Hradiště	1,6
33	Blansko	3,3	Olomouc	1,5	Liberec	1,5
34	Tachov	3,3	Beroun	1,5	Přerov	1,5
35	Česká Lípa	3,3	Příbram	1,5	Prostějov	1,5
36	Kutná Hora	3,3	Plzeň-jih	1,5	Semily	1,4
37	Cheb	3,3	Pardubice	1,4	Vsetín	1,4
38	Břeclav	3,3	Cheb	1,4	Nový Jičín	1,4
39	Olomouc	3,3	Louny	1,2	Kladno	1,4
40	Vsetín	3,2	Jeseník	1,2	Havlíčkův Brod	1,2
41	Hradec Králové	3,2	Vsetín	1,2	Vyškov	1,1
42	Třebíč	3,1	Nymburk	1,2	Příbram	1,1
43	Rakovník	3,1	Karlovy Vary	1,1	Kutná Hora	1,1
44	Svitavy	3,1	Benešov	1,1	Nymburk	1,0
45	území Hlavního města Prahy	3,1	Blansko	0,9	Rakovník	1,0
46	Nový Jičín	3,1	Trutnov	0,9	Svitavy	0,9
47	Brno-venkov	3,0	Most	0,8	Rokycany	0,9
48	Žďár nad Sázavou	3,0	Ostrava-město	0,7	České Budějovice	0,9
49	Tábor	3,0	Karviná	0,7	Brno-venkov	0,8
50	Pardubice	2,9	Hradec Králové	0,6	Chrudim	0,8
51	Domažlice	2,9	Žďár nad Sázavou	0,5	Jičín	0,8
52	Plzeň-město	2,9	Třebíč	0,5	Tábor	0,8
53	Plzeň-sever	2,8	Uherské Hradiště	0,4	Hradec Králové	0,8
54	Opava	2,8	Praha-západ	0,4	Kolín	0,7
55	Uherské Hradiště	2,8	Semily	0,4	Zlín	0,7
56	Kroměříž	2,7	Liberec	0,2	Klatovy	0,7
57	Jihlava	2,7	Chrudim	0,1	Plzeň-sever	0,7
58	Chrudim	2,7	Pelhřimov	0,0	Písek	0,7
59	Strakonice	2,7	Mělník	-0,1	Prachatice	0,7
60	Vyškov	2,7	Frýdek-Místek	-0,4	Jihlava	0,7
61	Klatovy	2,6	Klatovy	-0,5	Rychnov nad Kněžnou	0,7
62	Mladá Boleslav	2,6	Jablonec nad Nisou	-0,5	Ústí nad Orlicí	0,6
63	Ústí nad Orlicí	2,6	Náchod	-0,8	Cheb	0,5
64	Havlíčkův Brod	2,6	Písek	-0,9	Mělník	0,5
65	České Budějovice	2,5	Brno-venkov	-0,9	Pardubice	0,5
66	Písek	2,4	Kladno	-0,9	Domažlice	0,5
67	Prostějov	2,4	České Budějovice	-1,1	Beroun	0,5
68	Prachatice	2,3	Prachatice	-1,2	Český Krumlov	0,5
69	Rychnov nad Kněžnou	2,2	Praha-východ	-1,4	Plzeň-město	0,5
70	Jičín	2,2	Opava	-1,4	Plzeň-jih	0,4
71	Zlín	2,1	Tábor	-1,5	Benešov	0,4
72	Jindřichův Hradec	2,1	Brno-město	-1,5	Tachov	0,4
73	Plzeň-jih	1,9	území Hlavního města Prahy	-1,6	Pelhřimov	0,4
74	Benešov	1,9	Plzeň-sever	-1,7	území Hlavního města Prahy	0,3
75	Praha-západ	1,8	Plzeň-město	-2,5	Praha-východ	0,3
76	Pelhřimov	1,7	Jihlava	-2,7	Praha-západ	0,3
77	Praha-východ	1,6	Kroměříž	-4,5	Mladá Boleslav	0,2
	Celkem ČR	3,6	Celkem ČR	0,9	Celkem ČR	0,9